

De artistieke reis

VAN ALISA LIM A PO



Sinds Alisa Lim A Po zich in 2012 volledig op het autonome kunstenaarschap toelagde, is haar leven één groot avontuur. Haar werk kenmerkt zich door vele gelaagdheden, unieke materialen, prachtig kleurgebruik en aanwezige emotie. Verdriet, liefde, pijn, verlangen, hoop en alles wat de wereld mooi of lelijk maakt komen erin samen. De kunstenaar heeft geen moeite met inhoud: 'Kunst moet spreken. Kunst vertelt. In mijn geval vaak een menselijk verhaal of emotie.'

Hoewel Alisa Lim A Po (1975) pas laat voor een carrière als professioneel kunstenaar koos, wist ze als kind al wat haar roeping was. De Bos-sche kunstacademie bracht haar als achttienjarige echter niet wat ze ervan gehoopt had en Lim A Po kwam uiteindelijk als zelfstandig onder-nemer terecht in de reclamewereld. Een aantal ingrijpende gebeurtenis-sen in haar leven deden haar in 2012 besluiten alsnog voor het autonoom kunstenaarschap te gaan. Ze houdt atelier in een groot kantoorpand aan de Boeingavenue te Schiphol-Rijk. Aanvankelijk op een deels oningevul-de tweede verdieping van het pand: een ideale plek voor feestjes, borrels en open ateliers. Inmiddels is het een volledig volgroeide omgeving, met burens in allerlei branches. 'Het is de ideale plek, met alle gezelligheid en luxe, al groei ik er wel een beetje uit. Ik schilder namelijk vrij monumen-taal en het wordt eerder groter dan kleiner.'

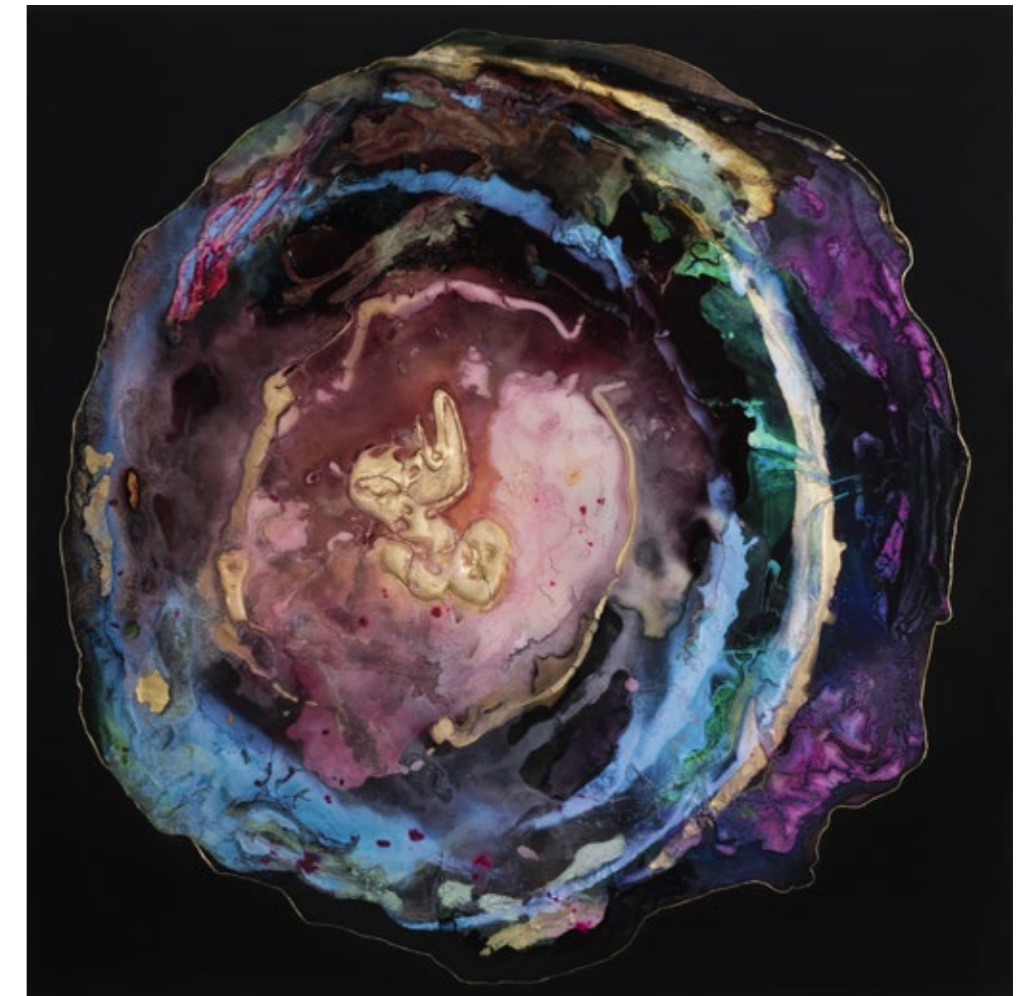
Utopia
Waar veel kunstenaars er doorgaans jaren voor moeten werken, kwam het succes voor Lim A Po zeer snel. Ze wordt vertegenwoordigd door diverse galeries in binnen en buitenland en verkoopt bijna alles wat ze maakt. Lim A Po: 'Helemaal vanzelf gaat het nu ook weer niet, hoor! Het is hard werken en ik initieer veel zelf. Zo organiseer ik eigen exposities en neem deel aan beurzen zoals de Masters of LXRY. Het mooie hiervan vind ik dat ik deze volgens mijn eigen visie kan inkleden. Zo kan ik mijn verhaal in vrijheid vertellen. Het enige waar ik op stuit is dat tijd beperkt is. De dagen zijn te kort, de klok tikt te snel. Mijn hoofd staat nooit stil, de ideeën borrelen continu op en mijn ambities gaan steeds verder. Het is lastig om een goede balans te vinden, een prettig ritme waarin alles zijn plek vindt. Eigenlijk wil ik alle neven-activiteiten afbouwen zodat ik mij volledig kan focussen op het werken in mijn atelier. Utopia!'

De basis
Als kind was Lim A Po altijd al aan het tekenen en knutselen. Het lag in de lijn der verwachting dat ze naar de kunstacademie zou gaan. Lim A Po: 'Dat werd de kleinste van Nederland, in Den Bosch. Ik was er op mijn achttiende de jongste en kwam daar terecht in een hele rare wereld. Ik zat aan een broodje gezond en alle ande-ren zaten aan de spacecake met roze brillen onder groen haar in zwarte jassen. Een docent kunstbeschouwing liet een keer een filmpje zien van een man die in een woestijn een teiltje met water over zijn hoofd omkeerde. Dat

noemde hij het sum-mum van kunst. Toen heb ik mijn ouders gebeld en gezegd dat ik ermee stopte.'
Vervolgens kwam Lim A Po in de reclame terecht en begon uiteindelijk een eigen bureautje. Na de mooie jaren nam het leven een ingrijpende wending. Levenservaringen die een mens wezenlijk raken en tot denken stemmen, deden haar rigoureu-s van koers veranderen. Lim A Po: 'Als achttienjarig meisje had ik nog niets te vertellen, maar verlies en tegenslag vulden mijn rugzak. Dat moest een plek vinden. Dat moest ik vertellen.'

Linkerpagina
Lim A Po in haar atelier, Supernatural Nr.1

Onder
Supernatural Nr. 14





Links
Black&Blue,
Schone Schijn

Onder
La Memoria,
Woman with
Dreams

binnenkant over het portret heen ben gaan schilderen, heb ik in deze serie juist de portretten versluierd. Het geeft een anonimiteit aan de vrouwen. Een onherkenbaarheid, zodat bepaalde specifieke kenmerken wegvallen. En ze bijvoorbeeld niet lijkt op de nare buurvrouw. Dit soort individuele herkenningen leiden de focus namelijk af van de essentie: het voelen.'

Social War

De serie Social War leidt tot een volgende stap in het abstraheringsproces. Lim A Po: 'In deze serie zie je feitelijk alleen nog silhouetten, geen specifieke kenmerken, geen bepaalde karakteristieken. Tegelijkertijd zien we juist heel veel. De houding, de kleuren en de samenstelling bepalen tezamen dat elk portret een uniek karakter krijgt en spreekt. Het silhouet is de laatste essentiële referentie naar feitelijke vorm, van binnen is het al abstract. Social War is gebaseerd op de menselijke gedragingen. Ondanks het feit, of juist door het feit, dat we

Dat moest ik schilderen. Eigenlijk was het geen keuze, het gebeurde gewoon. Het was de slechtste timing, maar voor mij was het hét juiste moment.'

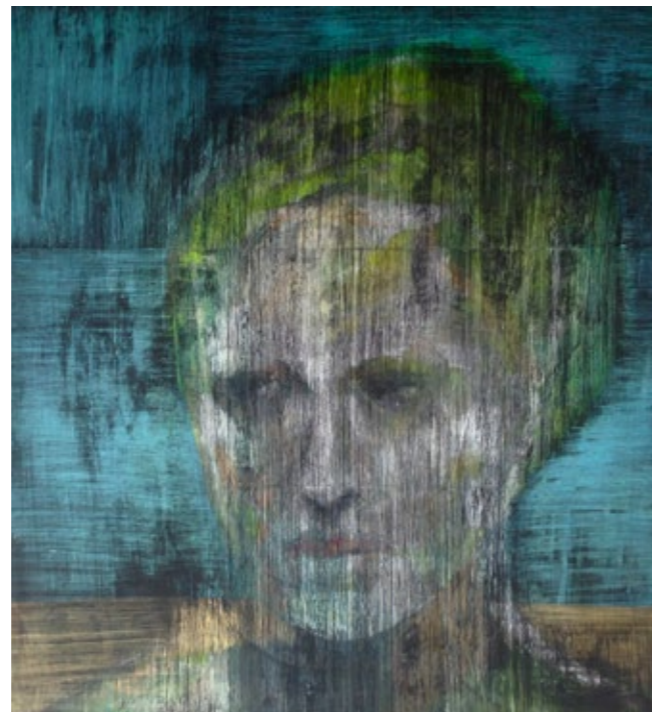
Schone Schijn

De serie Schone Schijn werd geboren in 2012. Lim A Po kampte met zwaar verdriet en grote zorg. Lim A Po: 'Maar dat zeg je natuurlijk niet als mensen tussen neus en lippen door vragen hoe het met je gaat. En als je dan toch alle moed verzamelt om wel je ziel bloot te geven, doet het merendeel het af met tegeltjeswijsheden als "Na regen komt zonneschijn...". Deze vorm van omgang vond ik zo frappant. Blijkbaar houden we allemaal weleens de schijn op, en dus houden we het tezamen in stand. En misschien is dat ook wel goed. In ieder geval begon ik steeds meer in te zien dat ik dit wilde, nee, móest weergeven in beeld. Dit werd de serie Schone Schijn.'

Vervolgens heb ik als beginpunt een prachtig vrouwenportret genomen waar ik ruwe emoties overheen ben gaan schilderen. Ik heb het binnenste letterlijk over het buitenste getrokken. Alles wat normaal verstopt zit of niet gehoord wordt, treedt hier nu op de voorgrond. Het zijn emotioneel geladen werken met een sterke zeggingskracht. Voor sommige mensen soms te confronterend.'

Dromen

Eén van de opvallendste ontwikkelingen in Lim A Po's werk is een stapsgewijze gang richting abstracter werk. Lim A Po: 'In het begin had ik houvast aan herkenbare gegevens, ook in mijn serie Woman with Dreams. Een serie waarin de vrouw en haar dromen centraal staan. Dromen over het heden, verleden en toekomst. Het snijdt grote emoties aan, zoals gemis, maar ook verlangen. In deze werken zie je al een verdere abstrahering aankomen. Waar ik in de serie Schone Schijn de



Boven
Fragments of
Desire, Social
War

allemaal tot dezelfde menselijke soort behoren, begeeft de mens zich in een continue strijd. Een wirwar van hedendaags sociaal gedrag, het geweld van complexe interacties, de zoektocht naar jezelf en de verhouding tot anderen. Het zijn de dingen die ik meemaak, die we allemaal meemaken in het leven. De grote lijn is gelijk, hoewel we allemaal uniek zijn. Ik heb deze menselijke gedragingen geanalyseerd, ontleed en vervolgens gevisualiseerd.'

De emotie in deze werken is duidelijk en voelbaar. De werken dragen ook onderschrijvende titels als Versus, Battlefield en Fragments of Desire. In eerdere series zitten veel persoonlijke emoties in primaire vorm, in deze serie zijn de gevoelens gefilterd en algemeen: 'Het is een groot compliment als het werk raakt, als de herkenbaarheid zo groot is dat het binnendringt.'

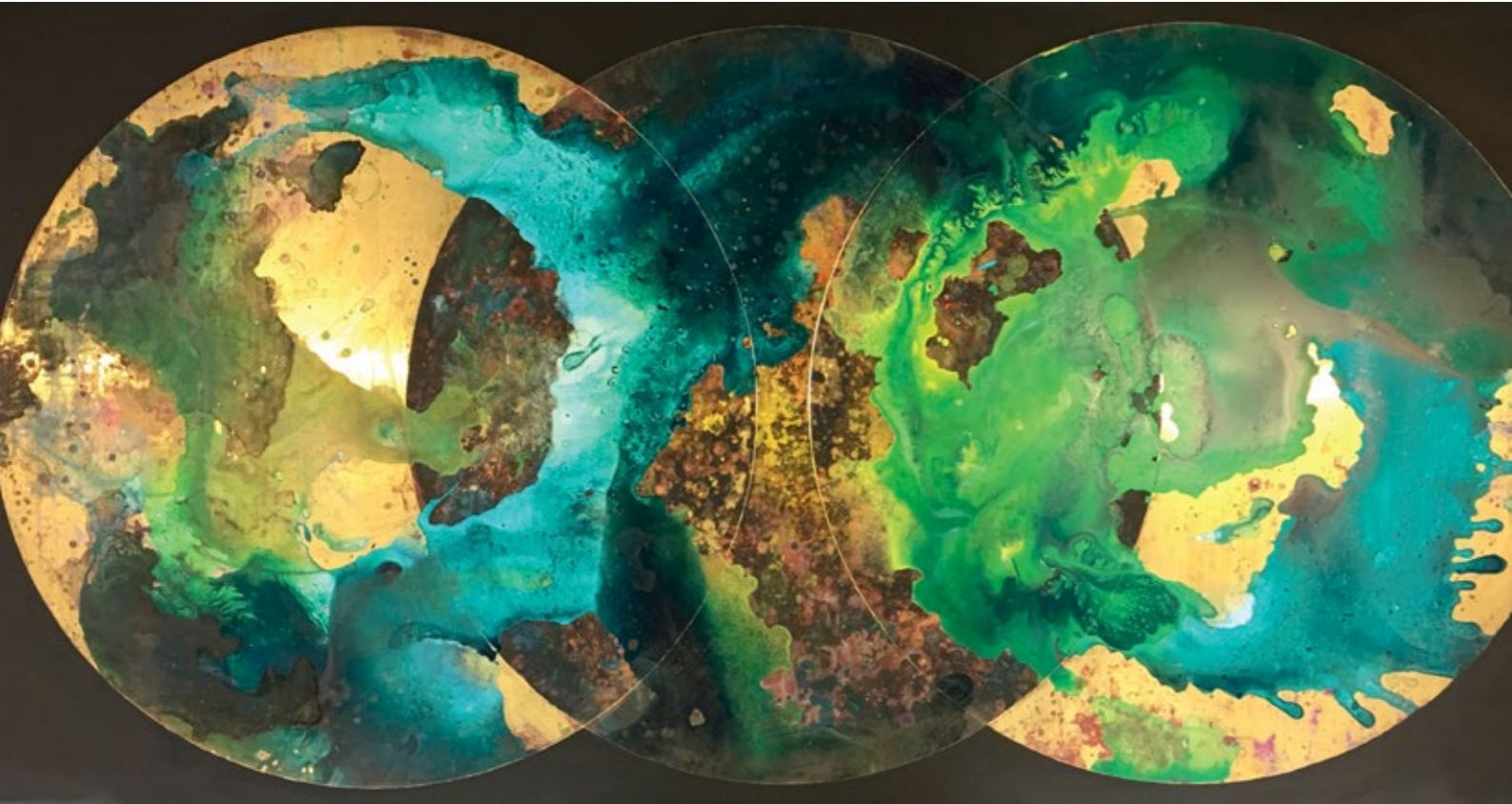
Chronicles

De trend naar afstand van Lim A Po's eigen emotie zet zich door in de serie Chronicles. De serie Social War belicht de persoonsvorm, in deze serie gaat het over de aanwezigheid van alle iks tezamen, het menselijke collectief. Met titels als Demographic Turbulence, Human Tracks, Transforming en Blessed Empires snijdt deze serie grote globale issues aan zoals onze footprint, oorlog en religie. Lim A Po: 'Het was een logische volgende stap. Hoe verhoud ik me tot mezelf, tot anderen, tot de wereld? De serie spreekt aan op onze verantwoordelijkheid.' Lim A Po prikkelt in deze serie volop. Ze gebruikt derhalve materialen zoals aluminium, koper en puur goud en brengt hiermee letterlijk en figuurlijk schoonheid en vernietiging bijeen.

Een nieuw begin

Begin 2017 stopte Lim A Po met haar succesvolle series Social War en

'De Grote lijn is gelijk, ondanks dat we allemaal uniek zijn'



‘In een doosje vangen en meenemen naar huis’

Boven
Demographic
Turbulence,
Chronicles

Rechterpagina
Lim A Po in
haar atelier,
Elements,
Supernatural

Chronicles: ‘Op een gegeven moment wordt het onnatuurlijk; het verhaal is verteld, het boek is uit. Er staat nog een half-af werk achter je. Er zitten ongeveer zes lagen verf op en een voltooid werk heeft er wel een stuk of zesentwintig. Mijn vader overleed eind 2016 en ik stond kort voor de Masters of LXRY als een van de deelnemers op het kunsteland. Het was een hectische en rare tijd. Een van grote pieken en diepe dalen. Ik heb daarna even wat gas teruggenomen en ben een beetje gaan reizen. Ik ben naar plekken geweest die me dierbaar zijn en ook naar nieuwe plekken. Ik heb mogen genieten van momenten van stilte, momenten van volle glorie, onbezonnen en intieme momenten, momenten van besef, momenten van geluk. Die momenten, dat pure gevoel, dat wilde ik koesteren. In een doosje vangen en meenemen naar

huis. En dat kan ik gelukkig, op doek. Zodoende de serie Supernatural.’

De serie Supernatural kent diverse werken, die alle refereren naar momenten van geluk. Lim A Po werkt in deze serie met een zacht doch kleurrijk kleurenpalet. Ze speelt met textuur; van haar bekende gelaagde opbouw tot dikke knoestige lagen van verf. Zoals herkenbaar voor haar werk, zoekt Lim A Po in deze serie ook naar de balans in tegenstellingen zoals ruw en verfijnd, gelaagd en vlak, glans en mat.

De titel Supernatural is tevens een knipoog naar haar huidige techniek. Deze is inmiddels ontwikkeld naar een extremere vorm, terwijl het resultaat bij sommige van de werken juist heel natuurlijk, verfijnd en zacht oogt. ‘Het is heel uitdagend werken. Oppervlak-

te, materiaal en techniek bepalen dat er maar heel beperkt gecorrigeerd kan worden. Soms moet het echt in één keer goed. Dat is zenuwslopend. Voor elk goed werk keur ik er wel een af. Ze zijn ook haast ongedefinieerd. Ik verbeeld niet iets concreets, ik verbeeld een gevoel. En dat wat ik wil zeggen moet er absoluut in, dat moet voelbaar zijn. Al met al een grote uitdaging. Bij een herkenbaar beeld, zoals een portret uit de serie Social War, was het eigenlijk eenvoudiger, omdat ik daar houvast had aan herkenbare vorm. Daarnaast speel ik met droogtijden, samenspel van kleur en opbouw van structuur. Voor deze serie heb ik samen met Genesis PD werken lokaal ingegoten met liquid gloss. Ik wilde dit bij sommige werken plaatselijk, juist alleen op de beschilderde delen. Dit hadden ze nog nooit gedaan en samen hebben we geëxperimenteerd

‘De één zal mij volgen, de ander volgt zijn eigen gevoel’

met techniek en materiaal. Dat was best een uitdaging, want los van de algemene randvoorwaarden hebben we ook te maken met mijn gladde dragers van aluminium, koper en spiegel rvs. Sommige delen moesten worden gegoten met pipet.

Samenspel

De nieuwste werken ‘Elements’ uit de serie Supernatural kenmerken zich door een abstracte vorm. Ongedefinieerd, maar zeer zeker te herleiden naar natuurlijke elementen. Lim A Po: ‘Het zijn schilderijen met drie dimensionale kenmerken. Nee, eigenlijk kunnen we wel stellen dat het wandobjecten zijn. Bijzonder is dat een deel van de werken modulair samen te stellen is. Eigenlijk net als bij de serie Clones. Binnen het gegeven collectief van 40 portretten in precies hetzelfde formaat, maar met een

andere invulling, kon men een eigen collectief creëren. Dat leverde een interessant samenspel op. Ze hangen nu in allerhande combinaties over de hele wereld. Die interactie was fascinerend. Ik had soms helemaal geen invloed op wat bij wat werd gekozen. Mensen stelden vanuit een optiek die ik vooraf nooit had verwacht samen, zoals gezinssamenstellingen. Dat was echt verrassend.’

Zo ook de nieuwste werken uit de serie Supernatural. Deze kunnen worden samengesteld naar eigen inzicht. Lim A Po: ‘Dat is ook voor mij een interessant samenspel, omdat men deelneemt aan de creatie en ik enigszins moet loslaten. De één zal mij volgen, de ander volgt zijn eigen gevoel.’

ajlimapo.nl

